

**CONCURSO PÚBLICO PARA TÉCNICO-ADMINISTRATIVO  
EM EDUCAÇÃO**

**CARGO DE NÍVEL TÉCNICO**  
**Área Industrial 2 - Topografia**

**INSTRUÇÕES GERAIS**

1. As orientações apresentadas neste caderno de provas e demais instruções feitas pelos organizadores são complementares ao Edital IFSULDEMINAS nº 270/2022 – Concurso Público Técnicos Administrativos em Educação - TAE.
2. A Prova Objetiva terá duração de **4 (quatro) horas de duração**, incluído o tempo destinado à transcrição nas Folhas de Respostas, únicos documentos válidos para correções, que não serão substituídos devido a quaisquer erros ou danos causados pelo candidato.
3. A saída da sala de provas pelo candidato só será permitida após o período de sigilo, que é de 1 (uma) hora, contados a partir do efetivo início das provas.
4. Após entregar a prova, o candidato deverá se retirar imediatamente do local, não sendo autorizado nem mesmo a utilização de banheiro e bebedouro.
5. Os 3 (três) últimos candidatos de cada sala somente poderão entregar as provas e retirar-se do local, simultaneamente, após assinatura do relatório de aplicação de provas.
6. Confira seus dados pessoais na Folha de Respostas da Prova Objetiva, em especial seu nome e o número do documento de identificação, cadastrado no ato de inscrição.
7. Marque a Folha de Respostas somente com caneta esferográfica de tinta azul ou preta, sob pena de impossibilidade de correção, processamento de resultado, atribuição de pontos ou anulação.
8. Entregue ao aplicador a Folha de Respostas, imprescindivelmente, ao término de realização.
9. Este caderno contém: **40 QUESTÕES DE MÚLTIPLA ESCOLHA, DA PROVA OBJETIVA**, assim distribuídas:
  - Conhecimentos Específicos: 30 questões (numeradas de 01 a 30);
  - Língua Portuguesa: 3 questões (numeradas de 31 a 33);
  - Noções de Informática: 2 questões (numeradas de 34 a 35);
  - Legislação: 5 questões (numeradas de 36 a 40);
- Cada questão apresenta **5 alternativas, de (a) a (e)**. Faça uma leitura atenta e responda a cada uma das questões.
10. É responsabilidade do candidato conferir se a informação na capa desse Caderno (**TIPO 1** ou **TIPO 2**) é a mesma da Folha de Respostas. Caso esteja diferente, o candidato deverá solicitar ao aplicador, durante os primeiros **20 minutos**, as providências cabíveis.

**ATENÇÃO: FOLHA DE RESPOSTAS SEM ASSINATURA NÃO TEM VALIDADE**

**A folha de respostas não deve ser dobrada, amassada ou rasurada**

Nome do candidato  
Por favor, abra somente quando autorizado.



## CONHECIMENTOS ESPECÍFICOS

### QUESTÃO 01

Informe se é verdadeiro (V) ou falso (F) o que se afirma sobre o procedimento para a representação do perfil do terreno a partir de um levantamento altimétrico.

- ( ) O levantamento consiste em traçar o alinhamento do perfil sobre as curvas de nível de uma planta topográfica.
- ( ) O nível em conjunto com a mira permite realizar medições de alturas com precisões da ordem do milímetro.
- ( ) O erro de fechamento do nivelamento é determinado pela diferença entre a altitude conhecida e a altitude calculada.
- ( ) O levantamento pode ser realizado por métodos de nivelamento geométrico, trigonométrico e por tecnologia GNSS ou a laser.

De acordo com as afirmações, a sequência correta é:

- a) F, F, V, F.
- b) V, V, F, F.
- c) V, F, V, V.
- d) F, V, F, V.
- e) F, V, V, V.

### QUESTÃO 02

As coordenadas, em metros, dos vértices de um polígono fechado, obtidas por meio de um levantamento topográfico de um terreno, utilizando-se quatro estacas, estão apresentadas na tabela a seguir.

Vértice	Coordenadas	
	X (m)	Y (m)
1	90	20
2	100	60
3	70	80
4	30	40

Com base nesses dados, qual é a área do terreno em metros quadrados?

- a) 1500.
- b) 1900.
- c) 2300.
- d) 3200.
- e) 4200.

### QUESTÃO 03

Os equipamentos de topografia são indispensáveis para realizar levantamentos e locações. Avalie as afirmações sobre os instrumentos e acessórios usados nas medições de campo.

I – O teodolito é formado de três partes principais: a luneta, a alidade e a base nivelante.

II – As miras são réguas graduadas em centímetros e auxiliam nas práticas de nivelamento e de estadiometria.

III – Os goniômetros, teodolitos e estação total são instrumentos destinados à medição de ângulos verticais e horizontais e à medição de distâncias horizontais e verticais.

IV – A baliza é um acessório utilizado para facilitar a visualização dos pontos topográficos, pintada de branco e vermelho alternadamente em faixas de 25 cm, com comprimento total de 2,5 m e pontiaguda em uma extremidade.

V – A estação total é basicamente uma evolução do teodolito, incluindo um distanciômetro eletrônico, uma memória temporária (processador), uma memória fixa (disco rígido) e uma conexão com um *notebook*, para coletar e armazenar os dados.

Está correto **apenas** o que se afirma em

- a) I, II e III.
- b) I, II e V.
- c) III, IV e V.
- d) II, III e IV.
- e) I, IV e V.

## QUESTÃO 04

A implantação de um ponto sobre o terreno, conhecendo-se as suas coordenadas planimétricas, é um procedimento corrente em uma obra. A tabela a seguir apresenta as coordenadas planimétricas (X, Y), em metros, dos pontos  $P_1$ ,  $P_2$  e  $P_3$ .

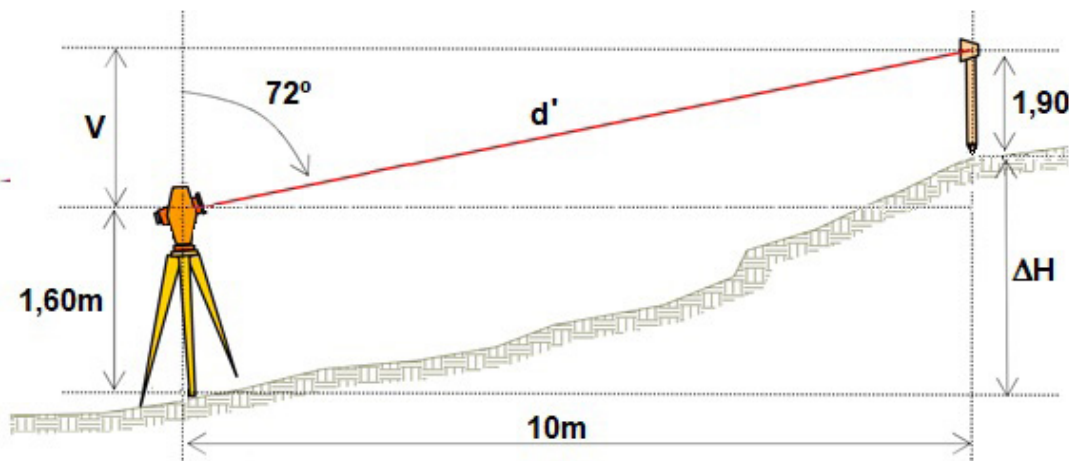
Ponto	X (m)	Y (m)
P1	6676	11634
P2	8105	11361
P3	7020	10794

Considerando-se os dados da tabela e sabendo-se que uma estação total está instalada sobre o ponto  $P_3$  e orientada sobre o ponto  $P_2$ , marque a opção correta com respeito aos valores dos azimutes  $Az_{P_3P_2}$  e  $Az_{P_3P_1}$ .

- a)  $Az_{P_3P_2}$  e  $Az_{P_3P_1}$  pertencem ao 1º quadrante.
- b)  $Az_{P_3P_2}$  pertence ao 1º quadrante e  $Az_{P_3P_1}$  pertence ao 4º quadrante.
- c)  $Az_{P_3P_2}$  pertence ao 2º quadrante e  $Az_{P_3P_1}$  pertence ao 3º quadrante.
- d)  $Az_{P_3P_2}$  pertence ao 3º quadrante e  $Az_{P_3P_1}$  pertence ao 2º quadrante.
- e)  $Az_{P_3P_2}$  pertence ao 4º quadrante e  $Az_{P_3P_1}$  pertence ao 1º quadrante.

## QUESTÃO 05

A figura a seguir apresenta um levantamento altimétrico realizado em um local de desnível.



Sabendo-se que  $\sin 18^\circ = 0,31$  e  $\cos 18^\circ = 0,95$ , é correto afirmar que a diferença de nível  $\Delta H$  é igual a quantos metros?

- a) 1,90.
- b) 2,30.
- c) 2,96.
- d) 3,26.
- e) 3,50.

## QUESTÃO 06

Com relação ao alargamento da pista nos trechos em curva de uma rodovia, avalie as afirmações a seguir.

I - Os veículos ocupam fisicamente espaços laterais maiores do que as suas próprias larguras.

II - Para assegurar ao tráfego condições de segurança e comodidade, a variação da largura por metro de pista deve ser pequena.

III - Nas curvas circulares sem transição, a superlargura deve ser feita no lado externo da curva; nas curvas com transição a superlargura pode ser realizada do lado interno ou na metade de cada lado para facilitar a execução da obra.

Está correto **apenas** o que se afirma em

- a) I e II.
- b) I e III.
- c) II e III.
- d) III.
- e) I, II e III.

## QUESTÃO 07

Relacione o termo ou expressão com a sua definição, considerando-se o projeto das travessias urbanas.

### TERMOS/EXPRESSÕES

- 1 - Greide
- 2 - Talude
- 3 - Rampa de superelevação
- 4 - Eixo de rotação da pista

### DEFINIÇÕES

( ) diferença de greides entre a borda da pista e o eixo de rotação.

( ) face do corpo estradal que se estende além da borda da plataforma.

( ) perfil do eixo de rotação da pista referente à superfície acabada do pavimento.

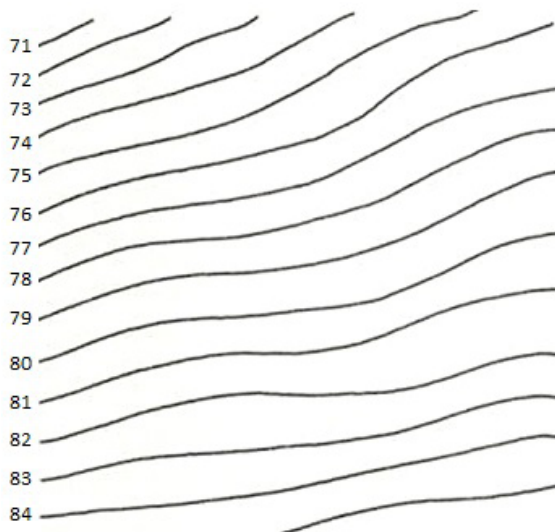
( ) linha fictícia longitudinal à pista, mantendo-se constante, em cada trecho, seu afastamento horizontal e vertical do eixo.

A sequência correta é:

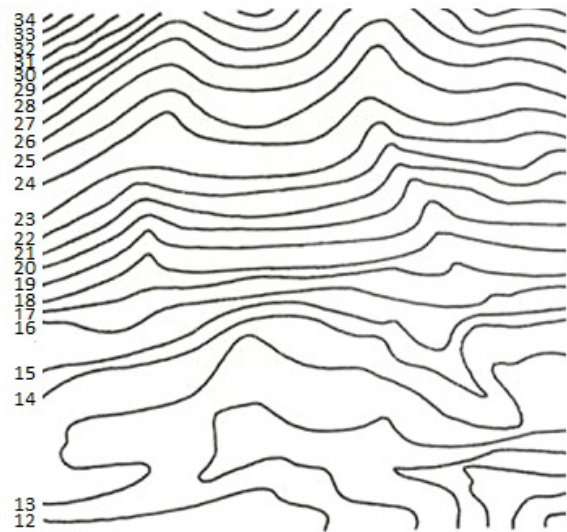
- a) 3, 4, 2, 1.
- b) 3, 2, 1, 4.
- c) 4, 1, 3, 2.
- d) 1, 2, 4, 3.
- e) 2, 3, 1, 4.

## QUESTÃO 08

As figuras a seguir mostram terrenos representados por suas curvas de nível.



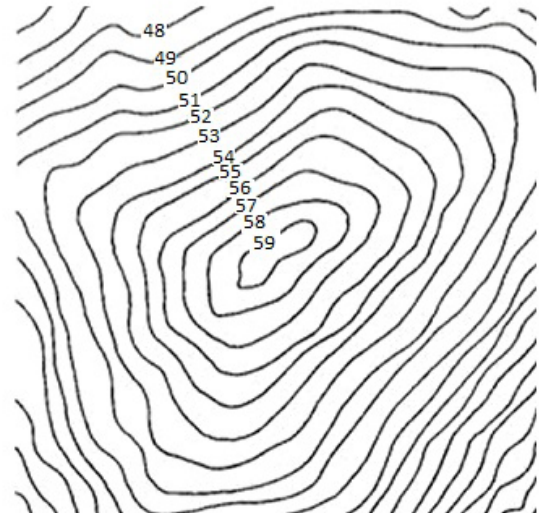
**TERRENO 1**



**TERRENO 2**



**TERRENO 3**



**TERRENO 4**

MASCARÓ, J.L. *Loteamentos urbanos*. Porto Alegre: Masquatro. 2005. (Adaptado)

Com relação à interpretação desses terrenos, é correto afirmar:

- a) O terreno 2 é acidentado e o terreno 3 apresenta fundo de vale.
- b) O terreno 1 é plano e, o terreno 3, com presença de fundo de vale.
- c) O terreno 1 é plano e o terreno 2 é acidentado com presença de promontório.
- d) O terreno 2 é formado por coxilhas e o terreno 4 apresenta depressão sem saída.
- e) O terreno 3 apresenta depressão sem saída e o terreno 4 apresenta promontório.

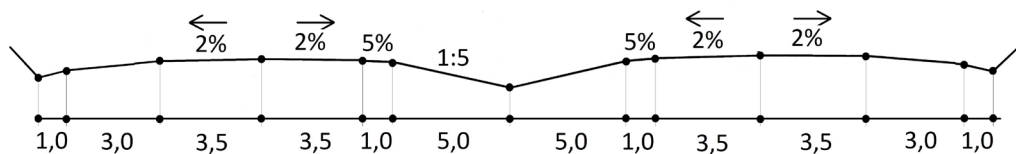
## QUESTÃO 09

Em relação à Lei Federal nº 6766/1979, que dispõe sobre o Parcelamento do Solo Urbano e dá outras providências, é correto afirmar:

- a) O parcelamento do solo urbano poderá ser realizado apenas mediante loteamento.
- b) O parcelamento do solo não é permitido em terrenos alagadiços, mesmo que tomadas as providências para assegurar o escoamento das águas.
- c) O loteamento é a subdivisão de gleba em lotes destinados à edificação, com abertura de novas vias de circulação, de logradouros públicos ou prolongamento, modificação ou ampliação das vias existentes.
- d) O desmembramento é a subdivisão de gleba em lotes urbanos, com o aproveitamento do sistema viário existente, desde que não implique a abertura de novas vias e logradouros públicos, podendo, no entanto, haver o prolongamento e ampliação das vias existentes.
- e) Os lotes deverão ter área mínima de 125 m<sup>2</sup> e frente mínima de 6 m, salvo quando o loteamento se destinar à urbanização específica ou à edificação de conjuntos habitacionais de interesse social, previamente aprovados pelos órgãos públicos competentes.

## QUESTÃO 10

A figura a seguir mostra uma solução adequada nos trechos em tangente de uma rodovia.



De acordo com as dimensões (em metros) e inclinações apresentadas na figura e sabendo-se que a cota no eixo da pista esquerda é igual a 644,12 m e a cota no eixo da pista direita é igual a 645,12 m, qual a inclinação do lado direito do canteiro central?

- a) 20%.
- b) 25%.
- c) 30%.
- d) 35%.
- e) 40%.

## QUESTÃO 11

Para um projeto de terraplenagem, o custo de escavação é igual a 4,00 R\$/m<sup>3</sup> e o custo de transporte, igual a 2,00 R\$/(m<sup>3</sup>·km). A distância média de transporte para bota-fora é igual a 400 m e a distância média para empréstimo, igual a 500 m.

Qual a distância econômica de transporte em km?

- a) 0,9.
- b) 2,4.
- c) 2,5.
- d) 2,9.
- e) 4,9.

## QUESTÃO 12

Preencha corretamente as lacunas da afirmação a seguir.

Para realizar um nivelamento trigonométrico, o topógrafo utiliza os instrumentos \_\_\_\_\_ e \_\_\_\_\_ na medição de campo.

A sequência que preenche corretamente as lacunas é:

- a) mira graduada / régua
- b) nível topográfico / régua
- c) teodolito / mira graduada
- d) teodolito / nível topográfico
- e) mira graduada / nível topográfico

## QUESTÃO 13

O método gráfico de Bruckner apresenta uma distribuição eficiente do material escavado. Em relação às características desse método é correto afirmar:

- a) Todo trecho ascendente corresponde a aterro e todo trecho descendente, a corte.
- b) A linha de Bruckner abaixo da linha de compensação indica movimento no sentido de estaqueamento.
- c) Todo máximo relativo corresponde a um ponto de passagem de corte para aterro ou de aterro para corte.
- d) O momento de transporte de um trecho compensado é determinado pela área compreendida entre a linha de compensação e a linha de Bruckner.
- e) A diferença de ordenada entre dois pontos de um mesmo trecho ascendente ou descendente representa a área disponível ou necessária entre esses dois pontos.

## QUESTÃO 14

Preencha corretamente as lacunas do texto a seguir sobre a terraplenagem.

“A operação de terraplenagem objetiva a retirada de materiais situados acima do \_\_\_\_\_, dando origem aos \_\_\_\_\_ e ao preenchimento de \_\_\_\_\_ formando os \_\_\_\_\_, resultando, juntamente com a superestrutura, uma \_\_\_\_\_ adequada ao movimento de veículos.” (ANTAS *et al.*, 2010)

A sequência que preenche corretamente as lacunas do texto é:

- a) terreno / cortes / vales / planos / planície
- b) greide / aterros / depressões / planos / plataforma
- c) terreno / cortes / volumes / aterros / estrutura
- d) greide / cortes / depressões / aterros / plataforma
- e) nível longitudinal / perfis / taludes / trechos planos / via

## QUESTÃO 15

Informe se é verdadeiro (V) ou falso (F) o que se afirma em relação ao emprego do fator de contração e empolamento para o cálculo de volume de material.

- ( ) A aplicação do empolamento é sempre considerada no cálculo de volumes de aterro.
- ( ) O fator de contração deve ser levado em conta na construção do diagrama de massas.
- ( ) O volume transportado é maior que o volume escavado devido ao empolamento do material.
- ( ) O fator de contração indica por quanto devemos multiplicar o volume geométrico do corte para obter o volume necessário para construir o aterro.

De acordo com as afirmações, a sequência correta é:

- a) V, V, V, F.
- b) V, F, F, V.
- c) F, V, V, F.
- d) F, F, V, F.
- e) V, F, V, V.



## QUESTÃO 16

A tabela a seguir apresenta a composição de custo unitário (em m<sup>3</sup>) para o preparo e lançamento de concreto estrutural, fck=25 MPa.

Descrição	Unidade	Multiplicador	Preço Unitário (R\$)	Preço total (R\$)
Cimento	saco	7	32,50	227,5
Areia	m <sup>3</sup>	0,622	113,40	70,54
Pedra britada n°1	m <sup>3</sup>	0,364	94,50	34,40
Pedra britada n°2	m <sup>3</sup>	0,364	199,90	72,76
Servente	hora	8	8,56	68,48
Pedreiro	hora	1	12,07	12,07
				Total: R\$ 485,75/m <sup>3</sup>

Informe se é verdadeiro (V) ou falso (F) o que se afirma:

- ( ) O preço de 7 sacos de cimento é igual a R\$32,50.
- ( ) Para cada metro cúbico de concreto estrutural são consumidos 0,728 m<sup>3</sup> de pedra britada.
- ( ) A composição de custo unitário é formada por seis insumos, descritos na coluna "Descrição".
- ( ) O preço total da mão de obra para a execução de um metro cúbico de concreto é igual a R\$80,55.
- ( ) Para a execução de cada metro cúbico de concreto estrutural são necessários 8 serventes e 1 pedreiro.

De acordo com as afirmações, a sequência correta é:

- a) V, V, F, V, F.
- b) V, F, F, V, F.
- c) F, V, V, V, F.
- d) F, F, V, F, V.
- e) F, V, F, F, V.

## QUESTÃO 17

Geodésia é a ciência aplicada que estuda a forma, as dimensões e o campo de gravidade da Terra.

Avalie as afirmações sobre levantamentos:

- I - O levantamento planimétrico pode ser feito por triangulação, trilateração e poligonação.
- II - O levantamento gravimétrico tem por finalidade o estudo da temperatura e pressão atmosférica do ar.
- III - O levantamento topográfico tem por finalidade identificar a posição relativa de pontos na superfície da Terra.
- IV - O levantamento altimétrico por nivelamento barométrico baseia-se na relação entre a pressão atmosférica e o campo gravitacional.
- V - O nivelamento geométrico é o método usado nos levantamentos altimétricos de alta precisão que se desenvolvem ao longo de rodovias e ferrovias.

Está correto **apenas** o que se afirma em

- a) I, III e IV.
- b) II, IV e V.
- c) I, II e V.
- d) II, III e V.
- e) I, III e V.

## QUESTÃO 18

O Sistema de Posicionamento Global (GPS) com a constelação NAVSTAR (*Navigation System With Timing and Ranging*) é o principal método utilizado pelas áreas de topografia, geodésia, aerofotogrametria, navegações aéreas e marítimas e geoprocessamentos de dados.

Sobre o GPS, é **INCORRETO** afirmar:

- a) O segmento espacial tem cobertura em qualquer parte do globo terrestre, exceto nos polos.
- b) A constelação de satélites GPS possui 24 satélites ativos que circulam a Terra em órbitas elípticas.
- c) O sistema GPS teve origem em 1978, mas somente a partir da segunda metade da década de 80 se tornou popular.
- d) O sistema de controle operacional consiste em uma estação de controle mestra, estações de monitoramento mundial e estações de controle de campo.
- e) O método de posicionamento diferencial identifica as posições absolutas por um receptor móvel e corrige a posição por um receptor de coordenadas conhecidas (fixo).

## QUESTÃO 19

A maior ponte do mundo, um viaduto de 164.800 m de extensão destinada a trens de alta velocidade, está localizada na China.

Em uma carta na escala de 1:1.000.000, qual seria a representação da extensão da ponte, em centímetros?

- a) 1648.
- b) 164,8.
- c) 1,648.
- d) 16,48.
- e) 0,1648.

## QUESTÃO 20

Associe as duas colunas relacionando o termo à sua respectiva definição.

### TERMOS

- 1 - Meridianos
- 2 - Paralelos
- 3 - Latitude geográfica
- 4 - Latitude geodésica

### DEFINIÇÕES

- ( ) círculos que cruzam os meridianos perpendicularmente, isto é, em ângulos retos.
- ( ) arco contado sobre o meridiano do lugar e que vai do Equador até o lugar considerado.
- ( ) ângulo formado pela normal ao elipsoide de um determinado ponto e o plano do Equador.
- ( ) círculos máximos que, em consequência, cortam a Terra em duas partes iguais de polo a polo.

A sequência correta é:

- a) 1, 4, 2, 3.
- b) 4, 3, 2, 1.
- c) 2, 3, 4, 1.
- d) 1, 2, 3, 4.
- e) 2, 1, 4, 3.

## QUESTÃO 21

Os formatos das folhas recomendadas para desenho técnico são os da série A normatizados pela ABNT.

Uma vez que as dimensões do formato A0 são 1189 mm x 841 mm, quais as medidas dos lados, em milímetros, de um formato A2?

- a) 297 x 210.
- b) 594 x 841.
- c) 210 x 297.
- d) 420 x 594.
- e) 297 x 420.

## QUESTÃO 22

Preencha corretamente as lacunas do texto a seguir sobre desenho técnico.

“Para desenhar e interpretar as \_\_\_\_\_ é necessário que os dois \_\_\_\_\_ de projeção sejam representados em uma única superfície \_\_\_\_\_. Isto é obtido fazendo-se com que um dos planos seja rebatido sobre o outro, em um giro de  $90^\circ$  em torno da linha de terra (LT). O resultado desse processo é denominado \_\_\_\_\_.” (MICELI; FERREIRA, 2004)

A sequência que preenche corretamente as lacunas do texto é:

- a) posições / perfis / esférica / traços
- b) projeções / planos / plana / épura
- c) localizações / pontos / lisa / ortogonal
- d) distâncias / pontos / cilíndrica / diedros
- e) interseções / planos / ortogonal / projeção

## QUESTÃO 23

Existem algumas regras fixas para a representação das cotas, embora seu posicionamento no desenho admita variação.

Sobre a representação de cotas é correto afirmar que

- a) os raios de arcos são cotados somente externamente.
- b) a localização de detalhes circulares será sempre feita pelo diâmetro.
- c) as linhas de centro e eixos de simetria devem interceptar a linha de cota.
- d) as linhas de centro, linhas de contorno e eixos de simetria podem ser usados como linhas de cota.
- e) deve-se evitar que as linhas de cota interceptem as linhas representadas no desenho ou se interceptem entre si.

## QUESTÃO 24

O escalímetro é um instrumento de medição linear, em forma de prisma triangular, contendo em cada face duas graduações.

Sobre a utilização do escalímetro é **INCORRETO** afirmar:

- a) Cada unidade da escala de 1/100 equivale a 1 metro real.
- b) Três unidades da escala 1/20 representam 15 metros reais.
- c) O desenho realizado na escala 1/50 fica o dobro do tamanho que na escala 1/100.
- d) A escala 1/100 é usada também como escala natural, pois 1 metro corresponde a 1 centímetro.
- e) Para utilizar a escala 1/100 adaptando-a para 1/10, basta considerar cada unidade (distância entre 0 e 1) como 10 vezes menor.

## QUESTÃO 25

Avalie as informações sobre orçamento de obras e serviços.

I – Empreitada por preço unitário é quando o empregado entra exclusivamente com a força de trabalho e os materiais são por conta do contratante.

II – Empreitada de material e mão de obra é quando o empregado concorre com materiais, mão de obra, ferramentas e equipamentos de construção.

III – Empreitada de mão de obra é feita quando não existe um projeto final definido ou que a definição só será possível durante o desenvolvimento da própria obra.

IV – Empreitada por preço global é aquela em que a contratada assume a responsabilidade de execução de uma determinada obra em troca de uma remuneração previamente acertada, assumindo os riscos financeiros e econômicos que ela representa.

Está correto **apenas** o que se afirma em

- a) I e III.
- b) I e IV.
- c) II e III.
- d) II e IV.
- e) III e IV.

## QUESTÃO 26

Em desenho técnico utilizam-se diferentes tipos de linhas de acordo com o elemento a ser representado. A esse respeito, avalie as seguintes sentenças.

I - Existem duas espessuras possíveis para o traço da linha: grosso e fino.

II - A linha contínua grossa é aplicada em linhas de contorno visível e arestas visíveis.

III - Quando uma aresta invisível termina perpendicularmente em uma aresta visível, ela não deve tocá-la.

IV - Quando existe sobreposição de linhas em um desenho, as linhas contínuas têm precedência às linhas tracejadas.

Está correto **apenas** o que se afirma em

- a) I e II.
- b) II e III.
- c) II e IV.
- d) I, II e IV.
- e) I, III e IV.

## QUESTÃO 27

Informe se é verdadeiro (V) ou falso (F) o que se afirma em relação às cotas em desenho técnico.

- ( ) As unidades são indicadas nas cotas e no campo apropriado da legenda.
- ( ) Cotas são números que indicam as dimensões lineares ou angulares de um elemento.
- ( ) As cotas indicadas nos desenhos são sempre as cotas reais do objeto, independente da escala usada no desenho.
- ( ) Linhas de cota são retas ou arcos, feitas com traço contínuo fino, paralelas ao contorno do elemento cuja dimensão define.

De acordo com as afirmações, a sequência correta é:

- a) V, V, F, V.
- b) V, F, F, V.
- c) V, V, F, F.
- d) F, F, V, F.
- e) F, V, V, V.

## QUESTÃO 28

A distância medida em uma carta entre a cidade de Pouso Alegre e Belo Horizonte é de 8 cm.

Considerando-se que a distância real entre as duas cidades é de 400 km, qual a escala utilizada na carta?

- a) 1:5.000
- b) 1:50.000
- c) 1:500.000
- d) 1:5.000.000
- e) 1:50.000.000

## QUESTÃO 29

Associe as colunas relacionando o termo à sua definição.

### TERMOS

- 1 - Elipse
- 2 - Cicloide
- 3 - Epicicloide
- 4 - Hipocicloide

### DEFINIÇÕES

( ) linha curva plana descrita por um ponto de uma circunferência que rola, sem deslizar, sobre uma linha reta fixa.

( ) linha curva plana descrita por um ponto de uma circunferência que rola, sem deslizar, apoiada exteriormente em outra circunferência.

( ) curva plana, fechada, lugar geométrico dos pontos de um plano, tais que a soma das distâncias de cada um deles a dois pontos fixos do plano, chamado focos, é constante.

( ) linha curva plana descrita por um ponto de uma circunferência (geratriz) que rola sem deslizar, apoiada interiormente sobre outra circunferência (condutora ou diretriz).

A sequência correta é:

- a) 4, 1, 2, 3.
- b) 3, 4, 1, 2.
- c) 2, 3, 1, 4.
- d) 1, 2, 3, 4.
- e) 2, 1, 4, 3.

### QUESTÃO 30

A respeito do custo no processo de orçamentação é **INCORRETO** afirmar que

- a) o preço de venda é definido pela soma dos custos diretos e dos custos indiretos.
- b) o custo direto é definido pelo custo de mão de obra, material e equipamento.
- c) o custo indireto oscila em função da localização geográfica do empreendimento.
- d) os custos acessórios são o rateio de administração central, o custo financeiro, os imprevistos e as contingências.
- e) custo financeiro está relacionado à perda monetária em função da defasagem entre o momento do desembolso e o momento do recebimento da medição.

## LÍNGUA PORTUGUESA

AS QUESTÕES DE 31 A 33 SE REFEREM AO TEXTO SEGUINTE.

### Soterrado pelas senhas

Ruy Castro\*

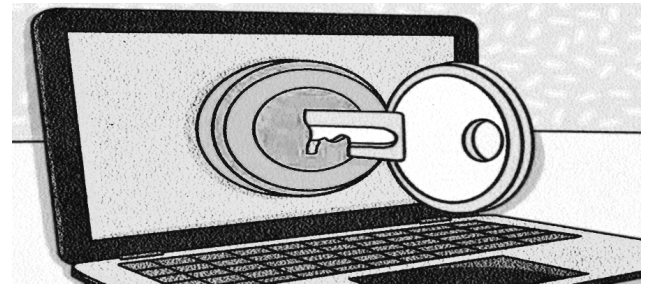
Em 1878, Sherlock Holmes e o Dr. Watson se conheceram em Londres. Os dois se deram bem, decidiram dividir o aluguel de um apartamento na Baker Street, 221-B, e, com algumas semanas de convivência, Watson pôs no papel sua impressão sobre os conhecimentos do colega. Exemplos: "Literatura: zero. Filosofia: zero. Astronomia: zero. Política: escassos. Botânica: variáveis – conhece a fundo a beladona, o ópio e os venenos em geral. Química: profundos. Literatura sensacionalista: imensos – pode descrever em pormenores todos os horrores perpetrados neste século." Mas o choque de Watson foi descobrir que Holmes nunca ouvira falar em Copérnico e não sabia que a Terra girava em torno do Sol.

"E daí? Se girássemos em torno da Lua isso não faria a menor diferença para o meu trabalho", respondeu Holmes. "O cérebro de um homem é um sótão que ele deve mobiliar com o que precisa. Um tolo atulha-o com qualquer traste que encontre e, com isso, os conhecimentos úteis ficam soterrados. É fundamental não ter dados inúteis ocupando espaço e dificultando o acesso aos úteis." Confira em "Um Estudo em Vermelho", primeiro livro de Conan Doyle sobre Sherlock.

Digamos que Holmes estivesse certo. Caramba! O que fazer com a miríade de dados que hoje somos obrigados a reter sob pena de nos tornarmos inviáveis? Refiro-me às senhas que agora se exigem para tudo e sem as quais não se pode fazer mais nada. Outro dia, inclusive, uma amiga me listou as senhas que ela teve de decorar.

As senhas, por exemplo, do Gmail, Wi-Fi, Facebook, Twitter, iCloud, Team Viewer e Apple Store. A senha para administrar seu site e a senha do seu canal no YouTube. As senhas dos cartões de crédito. As senhas

de suas contas em bancos e dos respectivos aplicativos. As senhas do supermercado, do pet shop e da Brastemp. E (como ela não é de ferro) as senhas do Globoplay, Netflix, Mercado Livre, Magalu e L'Occitane. Haja sótão!



\* Jornalista e escritor.

Folha de São Paulo, 18 dez. 2022. (Adaptado).

### QUESTÃO 31

Avalie o que se afirma sobre o título, a ilustração e os dois primeiros parágrafos do texto.

I – O título contém um termo empregado no sentido denotativo e a palavra “senhas” é polissêmica, se usada em outros contextos.

II – O comportamento do ilustrador do texto em relação ao leitor apela para a intimidação, pois distorce o que o autor afirma acerca das senhas.

III – Uma estratégia discursiva é a presença textual de elementos semânticos e formais que se referem a outros textos produzidos anteriormente.

IV – Um recurso argumentativo consiste no argumento de autoridade, ou seja, traz para o enunciado a credibilidade baseada em alguém de notório saber.

V – A presença da metáfora em "O cérebro de um homem é um sótão que ele deve mobiliar com o que precisa." contempla a função poética da linguagem.

Está correto **apenas** o que se afirma em

- a) I, II e III.
- b) I, III e V.
- c) I, II e IV.
- d) II, IV e V.
- e) III, IV e V.

### QUESTÃO 32

“Digamos que Holmes estivesse certo. Caramba! O que fazer com a miríade de dados que hoje somos obrigados a reter sob pena de nos tornarmos inviáveis? Refiro-me às senhas que agora se exigem para tudo e sem as quais não se pode fazer mais nada. Outro dia, inclusive, uma amiga me listou as senhas que ela teve de decorar.”

Considere **apenas** este trecho transcrito do texto e informe se é verdadeiro (V) ou falso (F) o que se afirma sobre os aspectos lexicais.

( ) Nos três primeiros períodos há mistura de registros: o autor tanto faz uso da linguagem formal quanto da linguagem informal.

( ) Na oração “...que agora se exigem para tudo...” o pronome relativo exemplifica um recurso coesivo cuja função é a de retomar um termo anterior.

( ) Na frase “Refiro-me às senhas...”, de acordo com a norma-padrão da língua portuguesa, a colocação do pronome posposto ao verbo é facultativa.

( ) Em “Outro dia, **inclusive**, uma amiga me listou as senhas que ela teve de decorar.”, o termo destacado constitui um marcador sequencial de recapitulação.

( ) Na sentença “...e sem as quais não se pode fazer mais nada.”, a conjunção “se” estabelece uma relação de condição entre as orações que formam o período.

De acordo com as afirmações, a sequência correta é:

- a) V, F, V, F, V.
- b) V, V, F, F, F.
- c) F, V, F, V, F.
- d) F, F, V, V, V.
- e) V, V, F, V, F.

### QUESTÃO 33

“As senhas, por exemplo, do Gmail, Wi-Fi, Facebook, Twitter, iCloud, Team Viewer e Apple Store. A senha para administrar seu site e a senha do seu canal no YouTube. As senhas dos cartões de crédito. As senhas de suas contas em bancos e dos respectivos aplicativos. As senhas do supermercado, do pet shop e da Brastemp. E (como ela não é de ferro) as senhas do Globoplay, Netflix, Mercado Livre, Magalu e L’Occitane. Haja só! ”

Acerca do uso da crase e dos sinais de pontuação, é correto afirmar:

- a) Os parênteses podem ser substituídos por vírgulas sem prejuízo para o sentido pretendido.
- b) As vírgulas em “por exemplo” foram empregadas para separar orações justapostas assindéticas.
- c) O uso do ponto de exclamação, no final do trecho, indica uma pergunta direta feita ao interlocutor.
- d) O ponto final, no primeiro período, denota uma interrupção do pensamento e substitui as reticências.
- e) A frase “...a senha do seu canal no YouTube.” apresenta um erro de digitação pela ausência da crase.

## NOÇÕES DE INFORMÁTICA

### QUESTÃO 34

Uma forma de manter a segurança durante a navegação na *internet* é usar o modo janela anônima do navegador.

Com relação às páginas visitadas neste modo, é **INCORRETO** afirmar que

- a) suas informações não serão registradas no histórico.
- b) os dados do usuário não serão armazenados nos *cookies*.
- c) o histórico de pesquisa não será armazenado.
- d) os arquivos que foram baixados (*download*) não são mantidos.
- e) as marcações de páginas favoritas serão mantidas.

### QUESTÃO 35

No que se refere à ferramenta alça de preenchimento do *Microsoft Excel*, avalie as afirmações a seguir.

I - Ao selecionar uma célula na planilha, no canto inferior direito aparece um quadrado preto, que é a alça de preenchimento. Esta ferramenta pode ser usada para copiar o conteúdo de uma célula para várias outras adjacentes.

II - Esta ferramenta pode ser usada para gerar sequência de dados de forma automática.

III - Para delimitar os dados e gerar gráficos, seleciona-se a tabela com a alça de preenchimento.

IV - A sequência de comandos no teclado para realizar uma operação de preenchimento automático com a funcionalidade desta alça é: posicionar (com as setas) na primeira célula, depois pressionar a tecla SHIFT e, mantendo-a acionada, posicionar com as setas na última célula e pressionar ENTER.

Está correto **apenas** o que se afirma em

- a) I e III.
- b) II e III.
- c) I e II.
- d) III e IV.
- e) I, II e IV.

## LEGISLAÇÃO

### QUESTÃO 36

Segundo a Constituição da República de 1988, conceder-se-á mandado de segurança

- a) para a retificação de dados, quando não se prefira fazê-lo por processo sigiloso, judicial ou administrativo.
- b) sempre que alguém sofrer ou se achar ameaçado de sofrer violência ou coação em sua liberdade de locomoção, por ilegalidade ou abuso de poder.
- c) para assegurar o conhecimento de informações relativas à pessoa do impetrante, constantes de registros ou bancos de dados de entidades governamentais ou de caráter público.
- d) sempre que a falta de norma regulamentadora torne inviável o exercício dos direitos e liberdades constitucionais e das prerrogativas inerentes à nacionalidade, à soberania e à cidadania.
- e) para proteger direito líquido e certo, não amparado por "*habeas-corpus*" ou "*habeas-data*", quando o responsável pela ilegalidade ou abuso de poder for autoridade pública ou agente de pessoa jurídica no exercício de atribuições do Poder Público.

### QUESTÃO 37

Segundo o Regime Jurídico dos Servidores Públicos Civis da União, Lei nº 8.112/ 1990, constitui (em) indenização (ões) ao servidor, **EXCETO**:

- a) diárias.
- b) transporte.
- c) ajuda de custo.
- d) auxílio-moradia.
- e) auxílio *home office*.



## QUESTÃO 38

De acordo com a Lei nº 9.784/1999, que regula o processo administrativo no âmbito da Administração Pública Federal, analise as afirmações a seguir.

I - O recurso administrativo será dirigido necessariamente à autoridade superior à que proferiu a decisão.

II - A Lei nº 9.784/1999 não estipula prazo máximo para a decisão do recurso administrativo em atenção ao princípio do contraditório.

III - Entre os legitimados a interpor recurso administrativo estão os cidadãos ou associações, quanto a direitos ou interesses difusos.

Está correto **apenas** o que se afirma em

- a) I.
- b) II.
- c) III.
- d) I e II.
- e) I e III.

## QUESTÃO 39

Com base nos crimes contra a Administração Pública, presentes no Código Penal, Decreto-Lei nº 2.848/1940, associe o termo à sua respectiva definição.

### TERMOS

- 1 - Peculato
- 2 - Corrupção passiva
- 3 - Prevaricação

### DEFINIÇÕES

( ) Solicitar ou receber, para si ou para outrem, direta ou indiretamente, ainda que fora da função ou antes de assumi-la, mas em razão dela, vantagem indevida, ou aceitar promessa de tal vantagem.

( ) Apropriar-se o funcionário público de dinheiro, valor ou qualquer outro bem móvel, público ou particular, de que tem a posse em razão do cargo, ou desviá-lo em proveito próprio ou alheio.

( ) Retardar ou deixar de praticar, indevidamente, ato de ofício, ou praticá-lo contra disposição expressa de lei, para satisfazer interesse ou sentimento pessoal.

A sequência correta da associação é:

- a) 1, 2, 3.
- b) 3, 2, 1.
- c) 1, 3, 2.
- d) 2, 1, 3.
- e) 3, 1, 2.

## QUESTÃO 40

Analise as afirmações a seguir de acordo com a Lei Geral de Proteção de Dados Pessoais (LGPD), Lei nº 13.709/2018.

I - A autodeterminação informativa é um fundamento da LGPD.

II - As disposições da LGPD devem ser observadas obrigatoriamente pela União e facultativamente por Estados, Distrito Federal e Municípios.

III - A LGPD não se aplica ao tratamento de dados pessoais realizados para fins exclusivos de atividades de investigação e repressão de infrações penais.

Está correto **apenas** o que se afirma em

- a) I e II.
- b) I e III.
- c) I.
- d) II.
- e) III.



## GABARITO (RASCUNHO)

### CONHECIMENTOS ESPECÍFICOS

01	A	B	C	D	E
02	A	B	C	D	E
03	A	B	C	D	E
04	A	B	C	D	E
05	A	B	C	D	E
06	A	B	C	D	E
07	A	B	C	D	E
08	A	B	C	D	E
09	A	B	C	D	E
10	A	B	C	D	E
11	A	B	C	D	E
12	A	B	C	D	E
13	A	B	C	D	E
14	A	B	C	D	E
15	A	B	C	D	E
16	A	B	C	D	E
17	A	B	C	D	E
18	A	B	C	D	E
19	A	B	C	D	E
20	A	B	C	D	E
21	A	B	C	D	E
22	A	B	C	D	E
23	A	B	C	D	E
24	A	B	C	D	E
25	A	B	C	D	E
26	A	B	C	D	E
27	A	B	C	D	E
28	A	B	C	D	E
29	A	B	C	D	E
30	A	B	C	D	E

### LÍNGUA PORTUGUESA

31	A	B	C	D	E
32	A	B	C	D	E
33	A	B	C	D	E

### NOÇÕES DE INFORMÁTICA

34	A	B	C	D	E
35	A	B	C	D	E

### LEGISLAÇÃO

36	A	B	C	D	E
37	A	B	C	D	E
38	A	B	C	D	E
39	A	B	C	D	E
40	A	B	C	D	E

***ATENÇÃO:***  
AGUARDE AUTORIZAÇÃO  
PARA VIRAR O CADERNO DE PROVA.